

Bydgoszcz, 25.08.2025 r.

Raport z inwentaryzacji ornitologiczno-chiropterologicznej

budynku przy ul. Aleja 600-lecia 9

w Więcborku (powiat sępoleński)

Autor opracowania:



MERGUS Dawid Kilon

Ul. Zajęcza 10/34

85-809 Bydgoszcz

Tel. 782277462

kilondawid@gmail.com

NIP: 9532555275

Wstęp

Ptaki w/na budynkach mogą gniazdować licznie od połowy marca do końca sierpnia. Gatunkami je zasiedlającymi mogą być: jerzyk *Apus apus*, wróbel *Passer domesticus*, mazurek *Passer montanus*, szpak *Sturnus vulgaris*, kawka *Corvus monedula*, gołąb miejski *Columba livia f. urbana*, pustułka *Falco tinnunculus*. Dla jerzyka i kawki - budynki stanowią prawie wyłącznie jedyne miejsce gniazdowania. Wszystkie ptaki gniazdujące w budynkach są objęte ścisłą ochroną gatunkową wynikającą z ustawy o ochronie przyrody (za wyjątkiem gołębia miejskiego będącego pod ochroną częściową).

Nietoperze wykorzystują budynki jako hibernakula, czyli miejsca do zimowania (np. karlik malutki *Pipistrellus pipistrellus* i gacek brunatny *Plecotus auritus*). Zakładają w nich także swoje kolonie rozrodcze np. mroczek późny *Eptesicus serotinus*, nocek duży *Myotis myotis*, karlik malutki *Pipistrellus pipistrellus*, czy gacek brunatny *Plecotus auritus*. Również ich siedliskiem (miejscem rozrodu) mogą być stare dziuplaste drzewa np. borowiec wielki *Nyctalus noctula*.

Zgodnie z art. 52 ustawy o ochronie przyrody z dnia 16 kwietnia 2004 r. dla gatunków chronionych ptaków, nietoperzy wprowadza się zakazy umyślnego zabijania, niszczenia jaj i piskląt (ptaków), siedlisk i ostoi, będących ich obszarem rozrodu/lęgów, wychowu młodych, odpoczynku, migracji i żerowania. Ponadto nie wolno niszczyć, usuwać lub uszkadzać ich gniazd (jedynie od dnia 16 października do końca lutego ze względów sanitarnych i bezpieczeństwa).

Inwentaryzacje wykonano w związku z planowaną kompleksową termomodernizacją budynku. Celem niniejszego opracowania jest wykazanie, czy na inwentaryzowanych budynku znajdują się siedliska ptaków oraz nietoperzy.

Teren badań

Przedmiotem opracowania jest inwentaryzacja ornitologiczno - chiropterologiczna budynku przy ul. Aleja 600-lecia 9 w Więcborku (powiat sępoleński). Obserwacjom poddano wszystkie ściany budynku z poziomu gruntu.

Metody badań

Na obiekcie poszukiwano gniazd ptaków oraz potencjalnych miejsc lęgowych ptaków. Starano się odnaleźć drożne otwory wentylacyjne, otwory do stropodachu, szczeliny pod parapetami, poszyciem dachu, oknami i rynnami, które mogą być siedliskiem ptaków. Obserwacje prowadzono w okresie lęgowym ptaków gniazdujących w budynkach oraz w okresie aktywności i rozrodu nietoperzy. Wykonano je 4.08.2025 r., w godzinach najwyższej aktywności jerzyków i innych ptaków, w godzinach 20-21.30, czyli kiedy ptaki wracają do budynku na nocleg oraz w godzinach 17-18.00. Poszukiwano także śladów mogących świadczyć o zasiedleniu budynku przez nietoperze (np. nagromadzenia odchodów). Pół godziny przed zachodem słońca sprawdzono wszystkie ściany budynków przy użyciu detektora ultradźwięków i prowadzono je do całkowitej ciemności. Badania przeprowadzono w trzyosobowym zespole.

Wyniki

Obserwacje ornitologiczne wykonano pod koniec okresu lęgowego jerzyka (część ptaków mogła opuścić już siedliska), dlatego wyniki obserwacji mogą być niedoszacowane z uwagą na stwierdzoną większą liczbę potencjalnych siedlisk w postaci ubytków pod okapem dachu.

Na inwentaryzowanym obiekcie **wykazano występowanie siedlisk lęgowych ptaków**. Stwierdzono liczne gniazdowanie **jerzyków** *Apus apus*, stwierdzając 20 par. Zaobserwowano także wiele innych potencjalnych siedlisk lęgowych w postaci szczelin pod parapetami, otworów w elewacji i wnęk. Niewielkie otwory w elewacjach są również zasiedlone przez inne gatunki ptaków. Wykazano także wlatujące do budynku mazurki *Passer montanus* oraz odnaleziono nieczynne już gniazdo kopciuszków *Phoenicurus ochruros*. Zaobserwowano także dwa nocujące ptaki.

Jak wynika z wywiadu przeprowadzonego z mieszkańcami, w budynku licznie gniazdowały wcześniej także wróble domowe *Passer domesticus*. Zaobserwowano także wylot jednego karlika malutkiego z budynku *Pipistrellus pipistrellus*.



Fot. 1. Gniazdo kopciuszka na elewacji ściany o wystawie północno-zachodniej.



Fot. 2. Szczeliny pod rynną, ściana o wystawie północno-wschodniej.
Potencjalne miejsce gniazdowania wróbla.



Fot. 3. Gniazdo jerzyków w elewacji z widocznym młodym (tuż przed wylotem z gniazda) – zaznaczono okręgiem żółtym. Okręgiem czerwonym oznaczono również szczeliny przy rynnie będące siedliskiem lęgowym jerzyków.

Ściana o wystawie południowo-zachodniej.



Fot. 4. Lokalizacje siedlisk rzeczywistych lęgowych jerzyków. Zaobserwowano wlot co najmniej **5 par** jerzyków w szczeliny pod rynnami i szczeliny w elewacjach. Ściany o wystawie południowo-wschodniej.



Fot. 5 i 6. Siedliska mazurka i jerzyków (**4 pary**) na budynku mieszkalnym, na ścianie o wystawie południowo-wschodniej.



Fot. 7 i 8. Szczeliny pod parapetami będące siedliskiem lęgowym conajmniej **4 par jerzyków**. Ściana budynku internatu o wystawie północno-zachodniej.



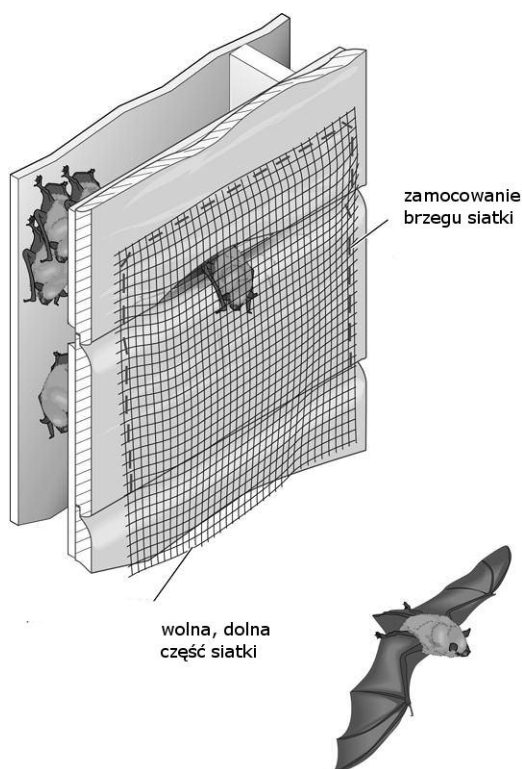
Fot. 9. Miejsce wylotu karlika malutkiego.



Fot. 10. Wydziobane przez dzięcioła ubytki w elewacji,
ściana szczytowa internatu.

Wnioski i zalecenia

Przed przystąpieniem do prac należy pozyskać zgodę Regionalnego Dyrektora Ochrony Środowiska w Bydgoszczy na odstępstwo od niszczenia siedlisk lęgowych ptaków: jerzyka *Apus apus* (20 par), wróbla *Passer domesticus* (2 pary), mazurka *Passer montanus* (1 para), kopciuszka *Phoenicurus ochrorus* (1 para) oraz siedlisk karlika malutkiego *Pipistrellus pipistrellus* (1 os.). Z uwagi na mnogość siedlisk ptaków, najlepszym terminem wykonania prac na budynku, będzie okres od 15 września do 28 lutego, czyli poza okresem lęgowym jerzyków, wróbli i kopciuszka. Przed przystąpieniem do prac należy sprawdzić, czy obiekt w dalszym ciągu jest zasiedlany przez nietoperze, poprzez wykonanie kontroli chiropterologicznej. Chiropterolog przed rozpoczęciem prac powinien sprawdzić, czy w budynku wciąż przebywają nietoperze. W takim przypadku, powinien założyć na otwór będący siedliskiem nietoperzy półelastyczną siatkę umożliwiającą wydostanie się nietoperzy z kryjówki, a uniemożliwiającą ponowny wlot (rys. 1).



Rys. 1. Przykładowy schemat zabezpieczenia schronienia nietoperzy siatką, umożliwiającą opuszczenie schronienia i blokującą powrót nietoperzy.

Z uwagi na utratę siedlisk rzeczywistych oraz występowanie wielu potencjalnych siedlisk, w ramach działań kompensacyjnych należy powiesić **25 budek dla jerzyków**. Budki należy powiesić w miejscach wskazanych na poniższych fotografiach metodą natynkową lub podtynkową. Budki mogą być pomalowane pod kolor elewacji. Należy także powiesić 5 budek lęgowych dla wróbla/mazurka oraz jedną budkę lęgową dla kopciuszka. Należy także zamontować jeden schron dla nietoperzy, metodą na lub podtynkową.



Fot. 11. Proponowana lokalizacja dla 7 budek lęgowych dla jerzyków na ścianie o wystawie o północno-zachodniej.



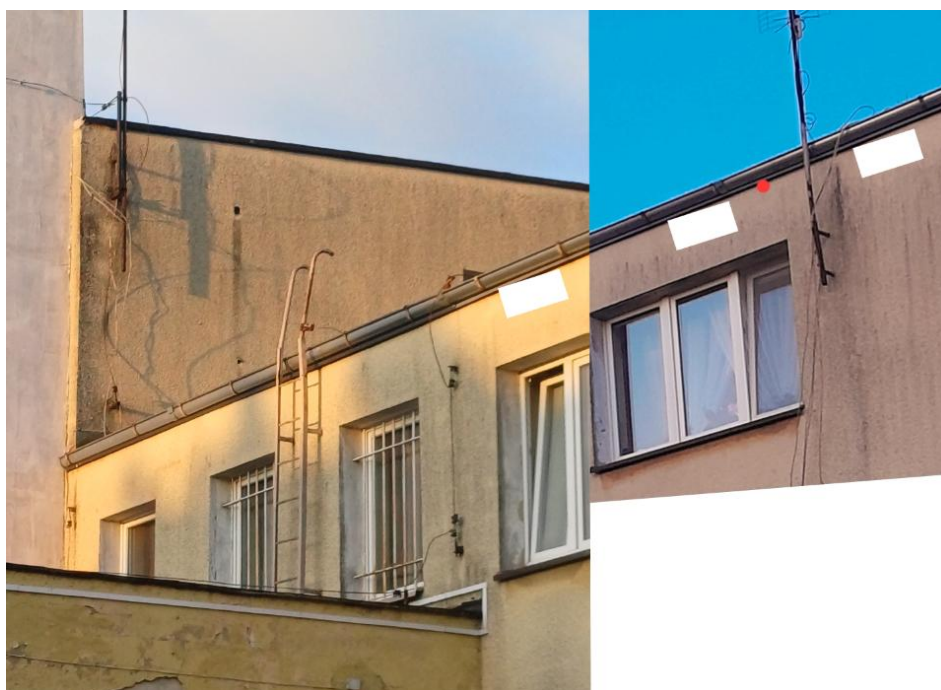
Fot. 12. Proponowana lokalizacja dla 4 budek łgowych dla jerzyków. Ściana o wystawie południowo-zachodniej.



Fot. 13. Proponowana lokalizacja dla 8 budek łgowych dla jerzyków. Ściany o wystawie południowo-wschodniej.



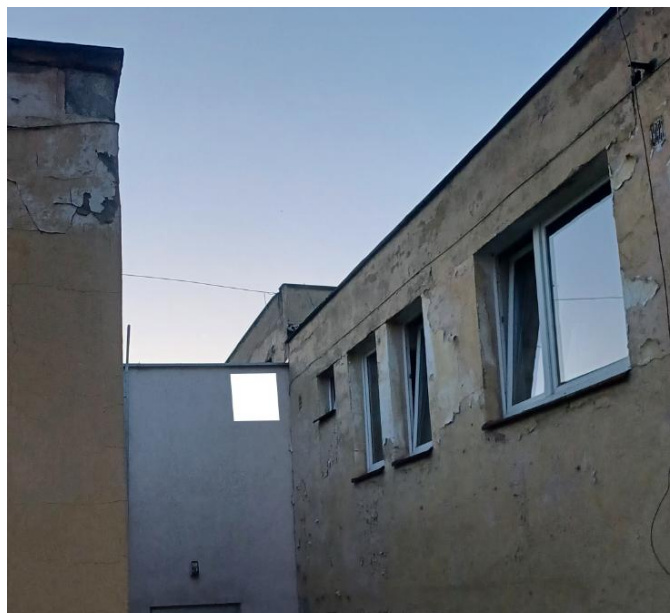
Fot. 14. Proponowana lokalizacja budki dla jerzyka (kolor biały) oraz dwóch budek dla wróbla/mazurka (kolor żółty). Ściana o wystawie południowo-wschodniej.



Fot. 15. Proponowana lokalizacja dla 3 budek lęgowych dla jerzyków na ścianie o wystawie północno-zachodniej.



Fot. 16. Proponowana lokalizacja 3 budek dla wróbla/mazurka (kolor żółty) oraz jednej budki dla kopciuszka (kolor czerwony), ściany o wystawie północno-wschodniej oraz południowo-wschodniej.



Fot. 17. Proponowana lokalizacja schronu dla nietoperzy, na ścianie o wystawie południowo-wschodniej.

Wytyczne dotyczące budek lęgowych dla jerzyka *Apus apus*

Proponuje się budki lęgowe z trocinobetonu, z uwagi na wyższą trwałość produktu. Zauważano, że niektóre drewniane budki wywieszane na budynku, już nie są zdadne do zasiedlenia np. w wyniku rozszczelnienia nawet po 1-2 latach od zawieszenia. Propozycja wywieszenia budki lęgowej wykonanej z trocinobetonu gwarantuje nieprzerwany dostęp ptaków do siedlisk przez minimum kilkanaście lat. Budki mogą być pomalowane pod kolor elewacji. Co dwa lata powinno odbywać się ich czyszczenie, w terminie od dnia 16 października do końca lutego, zgodnie z rozporządzeniem Ministra Środowiska z dnia 6 października 2014 r. w sprawie ochrony gatunkowej zwierząt (§ 9. 2).

Parametry techniczne budki dla jerzyka:



Budka APK-1

Budka lęgowa dla jerzyka wykonana z ekologicznego trocinobetonu. Stosowana przy modernizacji budynków. Produkt o wieloletniej trwałości i odporności na czynniki atmosferyczne. Wytrzymałość budki jest znacznie większa niż w przypadku budek drewnianych. Budkę można łatwo wyczyścić (otwierane drzwiczki). Produkt przed lub po zawieszeniu na budynku należy koniecznie zabezpieczyć ekologiczną farbą ochronną. W naszej ofercie znajduje się także specjalne trocinobetonowe gniazdko dla jerzyka.

Sposób montowania:

Budka dla jerzyka mocowana natynkowo lub podtynkowo. Nie należy budki mocować do styropianu.

Kategoria: Budki lęgowe dla ptaków. Tag: jerzyk.

Wymiary: wysokość 16 cm, szerokość 36 cm, głębokość 22 cm,

Otwór wlotowy: 65/35 mm

<http://budkilegowe.com/produkty/budka-apk-1/>

Parametry techniczne budki dla wróbla typu A:



Wymiary wewnętrzne:

Wewnętrzny wymiar dna: 11x11 cm

Głębokość od wlotu do dna: 21 cm

Średnica otworu wlotowego: 33 mm

<https://ussuri.pl/budka-legowa-typu-A-na-budynek>

Parametry techniczne budki dla kopciuszka:



Wewnętrzny wymiar dna: 12 x 12 cm

Wysokość tylnej ścianki: 16 cm

Wysokość przedniej ścianki: 5 cm

Szczelina między przednią listewką a daszkiem: 3,5 cm

Daszek: 20 x 20 cm

<https://ussuri.pl/budka-legowa-typu-P>



Schron ANS-3 (moduł podtynkowy)

Jest to podtynkowa budka dla nietoperzy wykonana z ekologicznego trocinoconu. Najczęściej stosowana podczas termomodernizacji budynków. Włot budki o specjalnym nachyleniu oraz chropowata powierzchnia ścianek umożliwia swobodne przemieszczanie się nietoperzy wewnątrz. Schron charakteryzuje mała przepuszczalność ciepła, dzięki czemu występuje w nim specyficzny mikroklimat odpowiedni dla nietoperzy. Produkt o wieloletniej trwałości.

Sposób montowania:

Budki dla nietoperzy montowane są podtynkowo.

Kategoria: Schrony dla nietoperzy. Tag: nietoperz.

Schron podtynkowy („budka podtynkowa”) dla nietoperzy przed pokryciem warstwą docieplenia (źródło: <http://budkilegowe.com/nasze-produkty/schrony-dla-nietoperzy/schron-ans-3/>). Wys. 29cm szer. 38cm gr. 13cm

Literatura:

- Ustawa z dnia 16 kwietnia 2004 r. o ochronie przyrody (Dz. U. z 2013 r., poz. 627 z późn. zm.)
- Wylęgała P., Jaros R., Dzieciołowski R., Kepel A., Szkudlarek R., Paszkiewicz R. 2009. Docieplanie budynków w zgodzie z zasadami ochrony przyrody, Polskie Towarzystwo Ochrony Przyrody „Salamandra”, Poznań 2009 www.salamandra.org.pl/DO_POBRANIA/PRAWO/folder_bloki.pdf;
- Nowakowski W. (red.) 2010 r. Praktyka budowlana, a ochrona siedlisk jerzyka, nietoperzy i innych chronionych gatunków synantropijnych - nowe spojrzenie na prawo. Materiały po spotkaniu szkoleniowo-dyskusyjnym, Warszawa (http://bioexperts.pl/doc/Materialy_pokonferencyjne.pdf)

Wykonał
mgr Dawid Kilon

Dawid Kilon